



ព្រះរាជាណាចក្រកម្ពុជា  
ជាតិ សាសនា ព្រះមហាក្សត្រ

ទិស្តីការគណៈរដ្ឋមន្ត្រី

ឆ្នាំទី ០៥ លេខ ០៥

# ព្រឹត្តិបត្រព័ត៌មាន

## ក្រុមប្រឹក្សាសេដ្ឋកិច្ច សង្គមកិច្ច និងវប្បធម៌

### សកម្មភាព

### ការងារ

ក្រុមប្រឹក្សាសេដ្ឋកិច្ច សង្គមកិច្ច និងវប្បធម៌



ក

ស

វ

# Work Activities

ប្រចាំខេត្តស្វាយរៀង ឆ្នាំ២០១២



# មាតិកាអត្ថបទ

## កិច្ចប្រជុំជំនាញបច្ចេកទេស រវាងក្រុមប្រឹក្សាសេដ្ឋកិច្ច សង្គមកិច្ច និងវប្បធម៌ ក្រុមប្រឹក្សាអ្នកច្បាប់ និងតំណាងអគ្គលេខាធិការរាជរដ្ឋាភិបាល

### ល.រ ឈ្មោះអត្ថបទ

### លេខទំព័រ

|    |  |    |
|----|--|----|
| ១- | សេចក្តីព្រាងអនុក្រឹត្យស្តីពីការរៀបចំនិងការប្រព្រឹត្តទៅរបស់លេខាធិការដ្ឋាន<br>នៃបញ្ញត្តិករទូរគមនាគមន៍កម្ពុជា | ១  |
| ២- | សេចក្តីព្រាងព្រះរាជក្រឹត្យស្តីពីការកំណត់អាយុចូលនិវត្តន៍ដល់មន្ត្រីរាជការស៊ីវិល                              | ២  |
| ៣- | ស្ថានភាពសេដ្ឋកិច្ច សង្គមកិច្ច និងវប្បធម៌កម្ពុជាប្រចាំខែមេសា ឆ្នាំ២០១២                                      | ៤  |
| ៤- | សកម្មភាពដទៃទៀតរបស់ក្រុមប្រឹក្សាសេដ្ឋកិច្ច សង្គមកិច្ច និងវប្បធម៌  | ១១ |



### សេចក្តីព្រាងអនុក្រឹត្យស្តីពី

# ការរៀបចំនិងការប្រព្រឹត្តទៅរបស់ លេខាធិការដ្ឋាននៃបញ្ញត្តិករទូរគមនាគមន៍កម្ពុជា

កាលពីថ្ងៃទី២៦ ខែមេសា និងថ្ងៃទី១១ ខែឧសភា ឆ្នាំ២០១២ វេលាម៉ោង៨:៣០នាទី និងម៉ោង១៥:០០នាទី នៅទីស្តីការគណៈរដ្ឋមន្ត្រីមានបើកអង្គប្រជុំជំនាញបច្ចេកទេស ក្រោមអធិបតីភាព ឯកឧត្តម ឌុយ ឆេវ អនុប្រធានក្រុមប្រឹក្សាសេដ្ឋកិច្ច សង្គមកិច្ច និងវប្បធម៌ (ECOSOCC) និង ឯកឧត្តម អ៊ុំ ម៉ុងធឿន សមាជិកក្រុមប្រឹក្សាអ្នកច្បាប់ ជាសហប្រធានអង្គប្រជុំ ដើម្បីពិនិត្យពិភាក្សាលើសេចក្តីព្រាងអនុក្រឹត្យស្តីពីការរៀបចំ និងការប្រព្រឹត្តទៅរបស់លេខាធិការដ្ឋាន នៃបញ្ញត្តិករទូរគមនាគមន៍កម្ពុជា ដោយមានការអញ្ជើញចូលរួមពីសំណាក់ សមាជិក អគ្គលេខាធិការរង និងមន្ត្រី នៃ ក.ស.វ. សមាជិក និងមន្ត្រីនៃក្រុមប្រឹក្សាអ្នកច្បាប់ តំណាងទីស្តីការគណៈរដ្ឋមន្ត្រី តំណាងអគ្គលេខាធិការរាជរដ្ឋាភិបាល តំណាងខុទ្ទកាល័យឧបនាយករដ្ឋមន្ត្រី សុខ អាន មន្ត្រីជំនាញ នៃទីស្តីការគណៈរដ្ឋមន្ត្រី និងតំណាងក្រសួងប្រៃសណីយ៍ និងទូរគមនាគមន៍ ។

យោងតាមមាត្រា១៧ នៃព្រះរាជក្រឹត្យស្តីពីការបង្កើតបញ្ញត្តិករទូរគមនាគមន៍ និងស្ថា រតី អង្គ ប្រជុំ ថ្នាក់ ដឹកនាំ ក្រសួង ថ្ងៃ ទី ២ ខែ មេសា ឆ្នាំ ២០១២ ដែលអនុវត្តតាមកិច្ចការកំណែទម្រង់វិស័យទូរគមនាគមន៍ ព្រមទាំងការឆ្លើយ តបតាមសំណើរបស់ភាគីជប៉ុន និងលក្ខខណ្ឌ របស់ អង្គ ការ ពាណិជ្ជកម្ម ពិភពលោក ផង ក្រសួង ប្រៃសណីយ៍ និងទូរគមនាគមន៍ បាន រៀប ចំ សេចក្តី ព្រាង អនុក្រឹត្យ ស្តី ពី ការ រៀប ចំ និង ការ ប្រព្រឹត្ត ទៅ របស់ លេខាធិការដ្ឋាន នៃ បញ្ញត្តិ ករ ទូរ គម នា គម ន៍ កម្ពុ ជា ដែល ជា សេ នា ធិ ការ ឲ្យ បញ្ញត្តិ ករ ទូរ គម នា គម ន៍ កម្ពុ ជា ក្នុង ការ គ្រប់ គ្រង លើ កិច្ច ការ រដ្ឋ បាល បុគ្គលិក ហិរញ្ញវត្ថុ ច្បាប់ និង កិច្ច ការ ជំនាញ ផ្សេង ៗ ពាក់ ព័ន្ធ នឹង ភារ កិច្ច របស់ បញ្ញត្តិ ករ ទូរ គម នា គម ន៍ កម្ពុ ជា<sup>(១)</sup> ។



អង្គប្រជុំជំនាញបច្ចេកទេសបានពិនិត្យពិភាក្សាលើសេចក្តីព្រាងអនុក្រឹត្យនេះ ហើយបានសម្រេចកែសម្រួលទម្រង់ខ្លឹមសារ ពាក្យពេចន៍ និងឃ្លាប្រយោគ ដូចជាកែសម្រួលមាត្រា១០ទៅជា " លេខាធិការដ្ឋាននៃ ប.ក.ទ.ក. អាចមានការិយាល័យ ប.ក.ទ.ក. នៅតាមបណ្តាខេត្ត ដែលចំណុះឲ្យអង្គការរដ្ឋបាលនិងហិរញ្ញវត្ថុ។ ការរៀបចំនិងការប្រព្រឹត្តទៅរបស់ការិយាល័យ ប.ក.ទ.ក. ខេត្តនីមួយៗត្រូវកំណត់ដោយសេចក្តីសម្រេចរបស់ ប.ក.ទ.ក.។ " និងលុបជំពូកទី៥ ស្តីពីការគ្រប់គ្រងហិរញ្ញវត្ថុ ដែលមានមាត្រា១៤ មាត្រា១៥ និងមាត្រា១៦ ។

អង្គប្រជុំជំនាញបច្ចេកទេសបានបញ្ចប់ការពិភាក្សាលើសេចក្តីព្រាងនេះទាំងស្រុង ។

(១) អត្ថបទនេះដកស្រង់ពីសេចក្តីព្រាងសេចក្តីថ្លែងហេតុនៃសេចក្តីព្រាងអនុក្រឹត្យស្តីពីការរៀបចំនិងការប្រព្រឹត្តទៅរបស់លេខាធិការដ្ឋាននៃបញ្ញត្តិករទូរគមនាគមន៍កម្ពុជា។

សេចក្តីព្រាងព្រះរាជក្រឹត្យស្តីពី

# ការកំណត់អាយុចូលនិវត្តន៍ ដល់មន្ត្រីរាជការស៊ីវិល

កាលពីថ្ងៃទី១៨ និងថ្ងៃទី២៣ ខែឧសភា ឆ្នាំ២០១២ វេលាម៉ោង៨:៣០នាទី នៅទីស្តីការគណៈរដ្ឋមន្ត្រី មានបើកអង្គប្រជុំជំនាញបច្ចេកទេស ក្រោមអធិបតីភាព ឯកឧត្តម **លី គីមសុខ** សមាជិកក្រុមប្រឹក្សាសេដ្ឋកិច្ច សង្គមកិច្ច និងវប្បធម៌ (ECOSOCC) និង ឯកឧត្តម **ខៀវ សារ៉េត** សមាជិកក្រុមប្រឹក្សាអ្នកច្បាប់ ជាសហប្រធានអង្គប្រជុំ ដើម្បីពិនិត្យពិភាក្សាលើសេចក្តីព្រាងព្រះរាជក្រឹត្យស្តីពីការកំណត់អាយុចូលនិវត្តន៍ដល់មន្ត្រីរាជការស៊ីវិល ដោយមានការអញ្ជើញចូលរួមពីសំណាក់សមាជិក អគ្គលេខាធិការរង និងមន្ត្រី នៃក.ស.វ. សមាជិក និងមន្ត្រីនៃក្រុមប្រឹក្សាអ្នកច្បាប់ តំណាងទីស្តីការគណៈរដ្ឋមន្ត្រី តំណាងអគ្គលេខាធិការរាជរដ្ឋាភិបាល តំណាងខុទ្ទកាល័យឧបនាយករដ្ឋមន្ត្រី **សុខ អាន** មន្ត្រីជំនាញនៃទីស្តីការគណៈរដ្ឋមន្ត្រី និងតំណាងរដ្ឋលេខាធិការដ្ឋានមុខងារសាធារណៈ ។

ក្រោយពីទទួលបានអនុសាសន៍ដ៏ខ្ពង់ខ្ពស់របស់សម្តេចអគ្គមហាសេនាបតីតេជោ **ហ៊ុន សែន** នាយករដ្ឋមន្ត្រីនៃព្រះរាជាណាចក្រកម្ពុជា ក្នុងកិច្ចប្រជុំបូកសរុបលទ្ធផលការងារឆ្នាំ២០១១ និងលើកទិសដៅការងារឆ្នាំ២០១២ របស់ក្រុមប្រឹក្សាជាតិកម្ពុជាដើម្បីស្ត្រី កាលពីថ្ងៃទី២០ ខែកុម្ភៈ ឆ្នាំ២០១២ នៅមានសន្តិភាព រដ្ឋលេខាធិការដ្ឋានមុខងារសាធារណៈ និងក្រសួងកិច្ចការនារី បានពិភាក្សានិងពិគ្រោះយោបល់ សិក្សាស្រាវជ្រាវ ដោយផ្អែកលើច្បាប់សហលក្ខន្តិកៈមន្ត្រីរាជការស៊ីវិលនៃព្រះរាជាណាចក្រកម្ពុជា និងលក្ខន្តិកៈដោយឡែកនៃប្រភេទក្របខ័ណ្ឌនីមួយៗ ដើម្បីរក្សាតុល្យភាពចំនួនមន្ត្រីរាជការស៊ីវិលជាស្ត្រីក្នុងវិស័យមុខងារសាធារណៈ និងសំដៅឆ្លើយតបសំណូមពររបស់មន្ត្រីរាជការស៊ីវិលជាស្ត្រីដែលចង់បំពេញការងារបានយូរជូនរដ្ឋ។ លើមូលដ្ឋាននេះ រដ្ឋលេខាធិការដ្ឋានមុខងារសាធារណៈ បានកសាងសេចក្តីព្រាងព្រះរាជក្រឹត្យស្តីពីការកំណត់អាយុចូលនិវត្តន៍សម្រាប់មន្ត្រីរាជការស៊ីវិល ។

ស្ថានភាពមន្ត្រីរាជការស៊ីវិល : គិតត្រឹមថ្ងៃទី៣១ ខែមករា ឆ្នាំ២០១២ មន្ត្រីរាជការសរុប មានចំនួន ១៨៨ ០៥៥ នាក់ (ស្ត្រីមានចំនួន ៦៤ ០២១ នាក់ ស្មើនឹង៣៥%) ។ មន្ត្រីរាជការស៊ីវិលដែលត្រូវចូលនិវត្តន៍អាយុ ៦០ឆ្នាំ សរុបមានចំនួន ១៣៨ ៨៦៣ នាក់ (ស្ត្រីមានចំនួន ៥១ ០៥១ នាក់ ស្មើនឹង ៣៦,៧៦%) ក្នុងនោះមាន ៖



- ក្របខ័ណ្ឌគ្រូបង្រៀនមានចំនួន ១០៩ ០៣៣ នាក់ ស្រ្តីមានចំនួនសរុប ៤៣ ៣២៤ នាក់ (ក្របខ័ណ្ឌ ក ខ គ) ។
- ក្របខ័ណ្ឌប្រភេទ ក តាមក្រសួង ស្ថាប័ន មានចំនួនសរុប ២២ ១៤៣ នាក់ (ស្រ្តីមានចំនួន៣ ៩៩២ នាក់ ស្មើនឹង ១៨,០២%) ។
- ក្របខ័ណ្ឌសុខាភិបាលមធ្យម(ក្របខ័ណ្ឌ ខ) មានចំនួនសរុប ៧ ៦៨៧ នាក់ (ស្រ្តីមានចំនួន៣៧៣៥ នាក់ ស្មើនឹង៤៨,៥៨%)(<sup>១</sup>) ។

អង្គប្រជុំជំនាញបច្ចេកទេសបានពិនិត្យពិភាក្សាលើសេចក្តីព្រាងព្រះរាជក្រឹត្យនេះ ហើយបានសម្រេចកែសម្រួលចំណងជើងទៅជា “ ព្រះរាជក្រឹត្យស្តីពីការសម្រួលអាយុចូលនិវត្តន៍របស់មន្ត្រីរាជការស៊ីវិល ” និងមានការកែសម្រួលទម្រង់ខ្លឹមសារ ពាក្យពេចន៍ និងឃ្លាប្រយោគផ្សេងទៀត ដើម្បីធ្វើឲ្យសេចក្តីព្រាងនេះកាន់តែល្អប្រសើរ ។

អង្គប្រជុំជំនាញបច្ចេកទេសបានបញ្ចប់ការពិភាក្សាលើសេចក្តីព្រាងនេះទាំងស្រុង ។



(<sup>១</sup>) អត្ថបទនេះដកស្រង់ពីសេចក្តីព្រាងសេចក្តីថ្លែងហេតុនៃសេចក្តីព្រាងព្រះរាជក្រឹត្យស្តីពីការកំណត់អាយុចូលនិវត្តន៍ដល់មន្ត្រីរាជការស៊ីវិល ។

# ស្ថានភាពសេដ្ឋកិច្ច សង្គមកិច្ច និងវប្បធម៌កម្ពុជា ប្រចាំខែមេសា ឆ្នាំ២០១២\*



របាយការណ៍ស្តីពីស្ថានភាពសេដ្ឋកិច្ច សង្គមកិច្ច និងវប្បធម៌កម្ពុជា ប្រចាំខែមេសា ឆ្នាំ២០១២នេះ ជាលទ្ធផលនៃកិច្ចប្រជុំទូលាយក្រុមប្រឹក្សាសេដ្ឋកិច្ច សង្គមកិច្ច និងវប្បធម៌ (ECOSOCC) នៅថ្ងៃទី៧ ខែមិថុនា ឆ្នាំ២០១២ ដែលដឹកនាំដោយឯកឧត្តម **យឹម ណុលឡា** ទេសរដ្ឋមន្ត្រីទទួលបន្ទុកបេសកកម្មពិសេស ប្រធានក្រុមប្រឹក្សាសេដ្ឋកិច្ច សង្គមកិច្ច និងវប្បធម៌ ដោយមានការអញ្ជើញចូលរួមពីសំណាក់ សមាជិកសមាជិកា អគ្គលេខាធិការ អគ្គលេខាធិការរង ក.ស.វ. និងតំណាងក្រសួង-ស្ថាប័នពាក់ព័ន្ធ។

## ១) ស្ថានភាពសន្ទស្សន៍ថ្លៃទំនិញប្រើប្រាស់ និងអត្រាមូលប្រាក់

➔ នាខែមេសានេះសន្ទស្សន៍ថ្លៃទំនិញប្រើប្រាស់ កើនឡើង ០,៥% ធៀបនឹងខែមុន និងកើនឡើង ៤,៨% បើធៀបនឹងខែដូចគ្នាឆ្នាំមុន (រយៈពេល ១២ខែ)។ ក្រុមទំនិញដែលមានការរួមចំណែកធំលើកំណើនសន្ទស្សន៍ថ្លៃខែ មេសា/មីនា មានក្រុមម្ហូបអាហារ រួមចំណែក ៧៣% និងក្រុមភោជនីយដ្ឋានរួមចំណែក ១៣% ។

| ការឡើងថ្លៃគួរឲ្យកត់សម្គាល់បើធៀបនឹងខែដូចគ្នាឆ្នាំមុន |                     |                  |                      |
|---|---------------------|------------------|----------------------|
| ក្រុមទំនិញ៖   |                     | មុខទំនិញ៖        |                      |
| ម្ហូបអាហារ: +៦,០%                                   | ការដឹកជញ្ជូន: +៥,៨% | សាច់ជ្រូក: +១៣%  | សាច់គោស្រស់: +១៤%    |
| ភោជនីយដ្ឋាន: +៦,៥%                                  |                     | បន្លែ: +៨,៣%     | ឧស្ម័ន: +៧,៦%        |
| ទំនិញនិងសេវាកម្មផ្សេងៗ: +៨,៤% ។                     |                     | ប្រេងសាំង: +៨,៨% | ប្រេងម៉ាស៊ូត: +១០% ។ |

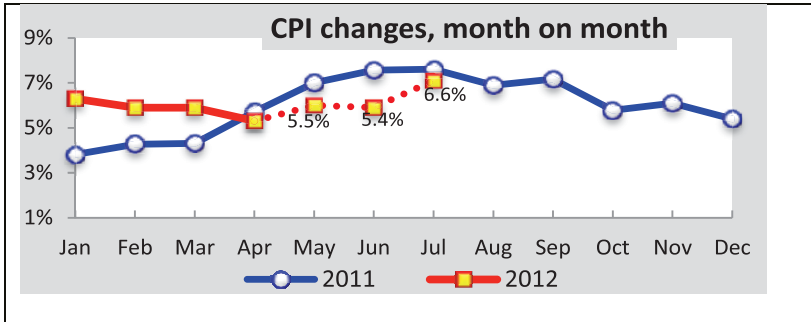
\* ការវិភាគជាសំណេរដកស្រង់ចេញពីទិន្នន័យសំខាន់ៗប៉ុណ្ណោះ មិនគ្របដណ្តប់តួលេខនៃតារាងទាំង៥ទេ។ អ្នកប្រើប្រាស់ទិន្នន័យអាចទាញយកតួលេខពីតារាងតាមសេចក្តីត្រូវការរបស់ខ្លួន។  
\* ដើម្បីមានសង្គតិភាពក្នុងការប្រើប្រាស់លេខខ្មែរ និងអន្តរជាតិ សញ្ញាកៀសនៅក្នុងអត្ថបទ តាងឲ្យទសភាគ។ ប៉ុន្តែក្នុងតារាងលេខ ( Excel ) សញ្ញាកៀសតាងឲ្យខ្ទង់ពាន់ ឯសញ្ញាចុចជាទសភាគវិញ។

តារាង១.បម្រែបម្រួលសន្ទស្សន៍ផ្ទៃទំនិញប្រើប្រាស់ ២០១០-២០១២

| ឆ្នាំ | ធៀបនឹង...         | មករា | កុម្ភៈ | មីនា | មេសា  | ឧសភា <sup>P</sup> | មិថុនា <sup>P</sup> | កក្កដា <sup>P</sup> | សីហា | កញ្ញា | តុលា | វិច្ឆិកា | ធ្នូ  | ប្រចាំឆ្នាំ |
|-------|-------------------|------|--------|------|-------|-------------------|---------------------|---------------------|------|-------|------|----------|-------|-------------|
| ២០១២  | ខែដូចគ្នាឆ្នាំមុន | ៥,៨% | ៥,៤%   | ៥,៤% | ៤,៨%  | ៥,៥%              | ៥,៤%                | ៦,៦%                |      |       |      |          |       |             |
|       | ខែមុន             | ១,០  | ០,៤    | ០,៦% | ០,៥%  | ០,៧%              | ០,៩%                | ២,១%                |      |       |      |          |       |             |
| ២០១១  | ខែដូចគ្នាឆ្នាំមុន | ៣,៣% | ៣,៨%   | ៣,៨% | ៥,២%  | ៦,៥%              | ៧,១%                | ៧,១%                | ៦,៤% | ៦,៧%  | ៥,៣% | ៥,៦%     | ៤,៩%  | ៥,៥%        |
|       | ខែមុន             | ០,២% | ០,៧%   | ០,៧% | ១,១%  | ១,៤%              | ០,៥%                | ០,៦%                | ០,២% | ១,០%  | ០,១% | -០,៧%    | -០,៨% |             |
| ២០១០  | ខែដូចគ្នាឆ្នាំមុន | ៦,៩% | ៧,៣%   | ៦,៧% | ៥,៣%  | ៤,៥%              | ២,៥%                | ១,៦%                | ១,៧% | ១,៩%  | ៣,៦% | ៣,២%     | ៧,៣%  | ៤%          |
|       | ខែមុន             | ០%   | ០,៣%   | ០,៦% | -០,៣% | ០,២%              | ០%                  | ០,៥%                | ០,៩% | ០,៧%  | ១,៤% | -១,០%    | -០,២% |             |

P: តួលេខខែ ឧសភា មិថុនា និងកក្កដាឆ្នាំ២០១២ ជាតួលេខព្យាករណ៍ដោយ ក.ស.វ. (តាមវិធីសាស្ត្រ DECOMPOSITION)

ក្រាហ្វ ១. បម្រែបម្រួលផ្ទៃទំនិញប្រើប្រាស់ ឆ្នាំ ២០១១ និង២០១២ (ធៀបនឹងខែដូចគ្នាឆ្នាំមុន)



ក្រាហ្វ១បង្ហាញនិន្នាការបម្រែបម្រួលសន្ទស្សន៍ផ្ទៃ (ធៀបនឹងខែដូចគ្នា) ឆ្នាំ ២០១១ និង ២០១២ ។ ក្រាហ្វក៏បង្ហាញផងដែរ នូវអត្រាអតិផរណាព្យាករណ៍ខែទៅមុខ (ធៀបនឹងខែដូចគ្នាឆ្នាំមុន) ក្នុងឆ្នាំ២០១២ ។

➔ អត្រាប្តូរប្រាក់ ៖

| ប្រភេទ    | អត្រាខែមេសា ២០១២ | អត្រាខែមីនា ២០១២ | អត្រាខែមេសា ២០១១ | ប្រភេទ      | អត្រាខែមេសា ២០១២ | អត្រាខែមីនា ២០១២ | អត្រាខែមេសា ២០១១ |
|-----------|------------------|------------------|------------------|-------------|------------------|------------------|------------------|
| រ/ដុល្លារ | ៤០២៥៩/១\$        | ៣៩៩៥៩/១\$        | ៤០២០៩/១\$        | បាត/ដុល្លារ | ៣០,៧៣បាត/១\$     | ៣០,៨៧បាត/១\$     | ២៩,៨៩បាត/១\$     |
| រ/បាត     | ១៣១៩/១បាត        | ១២៩៩/១បាត        | ១៣៤៩/១បាត        | ដុង/ដុល្លារ | ២០៨៣០ដុង/១\$     | ២០៨០០ដុង/១\$     | ២០៥០០ដុង/១\$     |
| រ/ដុង     | ០,១៩៣៩/១ដុង      | ០,១៩២៩/១ដុង      | ០,១៩៦៩/១ដុង      |             |                  |                  |                  |

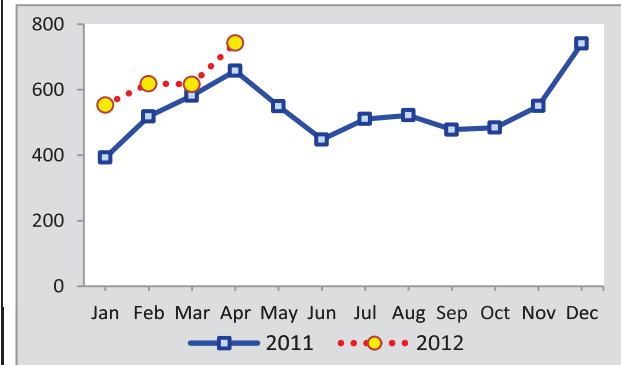
២) ស្ថានភាពថវិកាជាតិ

➔ យោងតាមស្ថិតិរបស់រតនាគារជាតិ អគ្គនាយកដ្ឋានគយ និងរដ្ឋាករ និងអគ្គនាយកដ្ឋានពន្ធដារ ក្នុងខែមេសាឆ្នាំ២០១២ ថវិកាជាតិមានស្ថានភាពដូចខាងក្រោម ៖

➔ ចំណូលថវិកាជាតិអនុវត្តបាន ៧៤២,៦ ពាន់លានរៀល (មធ្យមប្រចាំខែ ៧១% នៃគម្រោង) ក្នុងនោះ ចំណូលចរន្ត ៧៣៦,១ ពាន់លានរៀល (មធ្យមប្រចាំខែ ១០១% នៃគម្រោង) និង ចំណូលមូលធន ៦,៥ ពាន់លានរៀល ។

➔ បើធៀបនឹងខែមុនចំណូលថវិកាជាតិ កើនឡើង ២០,៥% និង កើនឡើង ១៣% បើធៀបនឹងខែដូចគ្នាឆ្នាំមុន។ កំណើនធៀបនឹងខែមេសាឆ្នាំមុន ជារួមបណ្តាលមកពីការកើនឡើងនៃចំណូលចរន្ត ចំនួន ២៣% ។

ក្រាហ្វ ២. ចំណូលថវិកាជាតិ ឆ្នាំ ២០១១ និង ២០១២ (ពាន់លានរៀល)



នៅក្នុងចំណូលចរន្ត៖

- ✓ ចំណូលសារពើពន្ធ មានចំនួន ៦៧១,១ ពាន់លានរៀល បើធៀបនឹងខែមុន កើនឡើង ៣៦% និងកើនឡើង ២៦% បើធៀបនឹងខែដូចគ្នាឆ្នាំមុន ។
- ✓ ចំណូលមិនមែនសារពើពន្ធមានចំនួន ៦៥ពាន់លានរៀល កើនឡើង ១% បើធៀបនឹងខែមុន និងកើនឡើង ៤% បើធៀបនឹងខែដូចគ្នាឆ្នាំមុន។

| ក្នុងចំណូលសារពើពន្ធ<br>( ក្នុងរង្វង់ក្រចក: បម្រែបម្រួលធៀបនឹងខែដូចគ្នាឆ្នាំមុន ) |          | ក្នុងចំណូលមិនមែនសារពើពន្ធ<br>( ក្នុងរង្វង់ក្រចក: បម្រែបម្រួលធៀបនឹងខែដូចគ្នាឆ្នាំមុន ) |          |
|---|----------|---|----------|
| ➢ ពន្ធ-អាករគយ: -៧%  | ( +៩% )  | ➢ នេសាទ: -៣០%   | ( -៨០% ) |
| ➢ ចំណូលពន្ធដារ: +៦៦%  | ( +៣១% ) | ➢ រុក្ខាប្រមាញ់ : +៦១៤%   | ( -២២% ) |
| ➢ ចំណូលសារពើពន្ធផ្សេងៗ: -៣៥%  | ( ០ )    | ➢ អាកាសចរណ៍ស៊ីវិល: +៣%  | ( -៣% )  |
| ✦ កាស៊ីណូ: -៣០%   | ( -២៤% ) | ➢ ផលទុនទេសចរណ៍: កើនយ៉ាងគំហុក  | ( +៣៨% ) |
| ✦ អាជ្ញាបណ្ណក្នុងស្រុក : -៦៣%   | ( -៦១% ) | ➢ ប្រៃសណីយ៍ និងទូរគមនាគមន៍: -៦៦%  | ( -៤% )  |
| ✦ ការគ្រប់គ្រងនិងទិដ្ឋាការនាំចេញ : -៣៣%   | ( +៧៤% ) | ➢ អាករស្ថានទូត ( លិខិតឆ្លងដែននិងទិដ្ឋាការ ) : -១២%                                    | ( +៣% )  |

ចំណាយថវិកាជាតិ អនុវត្តបាន ៧៧១ ពាន់លានរៀល ( មធ្យមប្រចាំខែ ៤៤% នៃគម្រោង ) ក្នុងនោះ ចំណាយចរន្តមានចំនួន ៧២៨ ពាន់លានរៀល ( មធ្យមប្រចាំខែ ៧០% នៃគម្រោង ) និងចំណាយមូលធន ៤៣ ពាន់លានរៀល។

បើធៀបនឹងខែមុន ចំណាយថវិកាជាតិ កើនឡើង ២៣% និងកើនឡើង ៨៦% បើធៀបនឹងខែដូចគ្នាឆ្នាំមុន។ ការកើនឡើងនៃចំណាយថវិកាជាតិនាខែនេះ ជាចំបងបណ្តាលមកពីចំណាយចរន្ត ដែលកើនឡើង ៣១% ធៀបនឹងខែមុន និងកើនឡើង ១១៦% បើធៀបនឹងខែដូចគ្នាឆ្នាំមុន។

តុល្យភាពថវិកាជាតិនៃខែមេសាមាន **ឱនភាព ២៨** ពាន់លានរៀល។

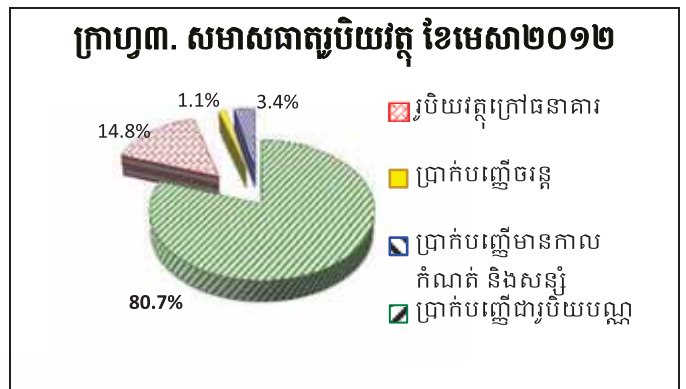
៣) ស្ថានភាពរូបិយវត្ថុនិងអត្រាការប្រាក់

➔ ស្ថានភាពរូបិយវត្ថុ ក្នុងខែមេសា ឆ្នាំ ២០១២ មានលក្ខណៈដូចខាងក្រោម៖

រូបិយវត្ថុ M<sub>2</sub> មានចំនួន ២៥៣១៣ ពាន់លានរៀល កើនឡើង ១,៨% ធៀបនឹងខែមុន និងកើនឡើង ២០% បើធៀបនឹងខែដូចគ្នាឆ្នាំមុន។

កំណើនរូបិយវត្ថុ M<sub>2</sub> ធៀបនឹងខែមុន ជារួមបណ្តាលមកពីប្រាក់បញ្ញើចរន្តកើនឡើង ៦៤% និងប្រាក់បញ្ញើជារូបិយបណ្ណកើនឡើង ២,២% ។

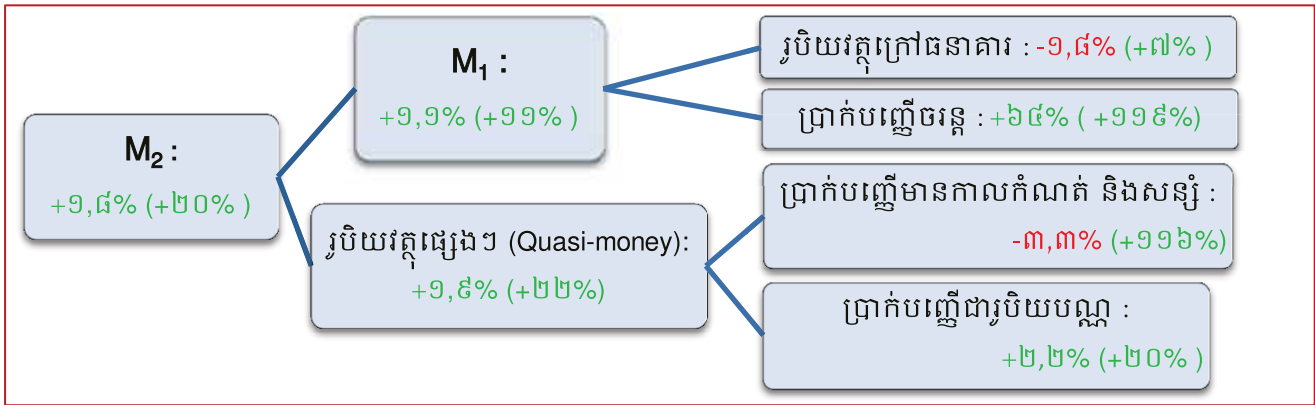
យោងតាមតួលេខសមាសធាតុរូបិយវត្ថុ ក្នុងខែនេះ ប្រាក់រៀលសរុបនៅក្នុង និងក្រៅធនាគារមានចំនួន ១៩,៣% នៃរូបិយវត្ថុ M<sub>2</sub> និងប្រាក់បញ្ញើជារូបិយបណ្ណ មានចំនួន ៨០,៧% ។





| សមាមាត្រចំនួនប្រាក់រៀល និងរូបិយវត្ថុ M <sub>2</sub> |       |         |       |       |      |        |        |      |       |      |          |      |
|---|-------|---------|-------|-------|------|--------|--------|------|-------|------|----------|------|
| ប្រាក់រៀលសរុបនៅក្នុង និងក្រៅធនាគារ                  | មករា  | កុម្មុៈ | មីនា  | មេសា  | ឧសភា | មិថុនា | កក្កដា | សីហា | កញ្ញា | តុលា | វិច្ឆិកា | ធ្នូ |
| ប្រាក់រៀលសរុបនៅក្នុង និងក្រៅធនាគារ                  | ១៩,២% | ១៨,៣%   | ១៩,៦% | ១៩,៣% |      |        |        |      |       |      |          |      |
| ប្រាក់រៀលក្រៅធនាគារ                                 | ១៥,២% | ១៥,២%   | ១៥,៣% | ១៤,៨% |      |        |        |      |       |      |          |      |

**បម្រែបម្រួលសមាសធាតុរូបិយវត្ថុ ក្នុងខែ មេសា២០១២: ក្នុងរង្វង់ក្រចកជាបម្រែបម្រួលធៀបនឹងខែដូចគ្នាឆ្នាំមុន**



- ទុនបម្រុងជារូបិយបណ្ណបរទេសសុទ្ធមានចំនួន ៣១៩៥ លានដុល្លារ កើនឡើង ០,៤% បើធៀបនឹងខែមុន និងកើនឡើង ១៣% ធៀបនឹងខែដូចគ្នាឆ្នាំមុន ។
- ប្រាក់បញ្ញើរបស់ធនាគារពាណិជ្ជនៅធនាគារជាតិ ក្នុងខែនេះមានចំនួន ៨២០៦ ពាន់លានរៀល កើនឡើង ០,៥% បើធៀបនឹងខែមុន និងកើនឡើង ១៣% ធៀបនឹងខែដូចគ្នាឆ្នាំមុន ។
- ការផ្តល់ឥណទានដោយធនាគារពាណិជ្ជ មានការកើនឡើងជាលំដាប់ ។ ក្នុងខែនេះមានចំនួន ១៩២៩១ ពាន់លានរៀល កើនឡើង ២,៨% បើធៀបនឹងខែមុន និងកើនឡើង ៣៧% បើធៀបនឹងខែដូចគ្នាឆ្នាំមុន ។
- ការផ្តល់ឥណទានដោយគ្រឹះស្ថានមីក្រូហិរញ្ញវត្ថុ (ខែមីនា និងមេសាមិនទាន់មានតួលេខ)
- អត្រាការប្រាក់ប្រចាំឆ្នាំ (ខែមេសាមិនទាន់មានតួលេខ)

**៤) ស្ថានភាពកសិកម្ម ឧស្សាហកម្ម សេវាកម្ម និងវប្បធម៌**

- ក្នុងខែមេសា ឆ្នាំ២០១២ ស្ថានភាពផលិតកម្មមានលក្ខណៈដូចខាងក្រោម ៖
  - កសិកម្ម ៖
    - ✓ ផលិតកម្មនេសាទមានចំនួន ៥៨ពាន់តោន កើនឡើង ១៤% ធៀបនឹងខែមុន និងកើនឡើង ៦៦% បើធៀបនឹងខែដូចគ្នាឆ្នាំមុន ។
  - ឧស្សាហកម្ម ៖
    - ✓ ថាមពលអគ្គិសនីសរុបផ្គត់ផ្គង់ដោយអគ្គិសនីកម្ពុជាមានចំនួន ២៦៣,៨ GWh កើនឡើង ៤% ធៀបនឹងខែមុន និងកើនឡើង ២៨% បើធៀបនឹងខែដូចគ្នាឆ្នាំមុន ។
    - ✓ អគ្គិសនីផ្គត់ផ្គង់ដោយវារីអគ្គិសនីមានចំនួន ១១,៧ GWh កើនឡើង ៩៣៨% ធៀបនឹងខែមុន និងកើនឡើង ១៤៦៦% ធៀបនឹងខែដូចគ្នាឆ្នាំមុន ។
    - ✓ ផលិតកម្មវាយនភណ្ឌនិងស្បែកជើង (ខែមេសាមិនទាន់មានតួលេខ)

✓ ការចុះបញ្ជី ការបើកថ្មី និងការបន្ត រោងចក្រ សហគ្រាសនៅក្រសួងឧស្សាហកម្ម ៖

| ប្រភេទ                                    | ចំនួន — មេសា ២០១២ | ចំនួន — មីនា ២០១២ | ចំនួន — មេសា ២០១១ |
|---|-------------------|-------------------|-------------------|
| ▪ រោងចក្រថ្មី ដែលបានចុះបញ្ជី              | ២៧                | ១៧                | ៩                 |
| ▪ ឧស្សាហកម្មធុនតូច និងសិប្បកម្ម (បើកថ្មី) | ២៩                | ១៨                | ១៣                |
| ▪ ឧស្សាហកម្មធុនតូច និងសិប្បកម្ម (បន្ត)    | ៨                 | ២                 | ១២                |

↪ សំណង់ (ការអនុញ្ញាត) ៖

✓ សំណង់អនុញ្ញាតឲ្យសាងសង់មានចំនួន ៨០៣ ពាន់ម<sup>២</sup> កើនឡើង ២៨៣% បើធៀបនឹងខែមុន និងកើនឡើង ៥១% បើធៀបនឹងខែដូចគ្នាឆ្នាំមុន។ បើគិតជាសាច់ប្រាក់មានចំនួន ៣០៥ លានដុល្លារ កើនឡើង ៤០២% បើធៀបនឹងខែមុន និងកើនឡើង ៩៤% ធៀបនឹងខែដូចគ្នាឆ្នាំមុន។

| ប្រភេទ        | ពាន់ម <sup>២</sup> — មេសា ២០១២ | ពាន់ម <sup>២</sup> — មីនា ២០១២ | ពាន់ម <sup>២</sup> — មេសា ២០១១ |
|---------------|--------------------------------|--------------------------------|--------------------------------|
| ▪ លំនៅឋាន     | ២៦៤                            | ១២៥                            | ១២៧                            |
| ▪ ឧស្សាហកម្ម  | ១៤៨                            | ៤៤                             | ៣៥៥                            |
| ▪ ពាណិជ្ជកម្ម | ៣៤៨                            | ១១                             | ១៧                             |
| ...           |                                |                                |                                |
| អនុញ្ញាតសរុប  | ៨០៣                            | ២១០                            | ៥៣០                            |

✓ សំណង់ដែលពេញនិយមខែនេះគឺ សំណង់ពាណិជ្ជកម្ម (៤៣% នៃផ្ទៃក្រឡាអនុញ្ញាតសរុប) លំនៅឋាន (៣៣% នៃផ្ទៃក្រឡាអនុញ្ញាតសរុប) និងឧស្សាហកម្ម (១៨%នៃផ្ទៃក្រឡាអនុញ្ញាតសរុប) ។

↪ ការងារ ៖

| ប្រភេទ   | ចំនួន (នាក់) — មេសា ២០១២ | %Δ ធៀបនឹងខែមុន | %Δ ធៀបនឹងខែដូចគ្នាឆ្នាំមុន |
|--|--------------------------|----------------|----------------------------|
| ការដាក់ពាក្យរកការងារទៅក្រៅប្រទេស                 | ២៣២០                     | +៤៨%           | -៤០%                       |
| អ្នកទទួលបានការងារតាមរយៈក្រសួងការងារ និងក្រុមហ៊ុន | ២០២០                     | -២៧%           | -៤៨%                       |
| អ្នកទទួលបានការងារក្នុងប្រទេស                     | ២៧៨                      | -៨២%           | -៨១%                       |
| អ្នកទទួលបានការងារក្រៅប្រទេស                      | ១៧៤២                     | +៤៥%           | -២៧%                       |

↪ វិនិយោគ ៖

✓ គម្រោងវិនិយោគអនុញ្ញាតដោយ គ.វ.ក./ក.អ.ក. (ថ្មីនិងពង្រីក) ក្នុងខែមេសាមានចំនួន ១១ ដែលជាទុនវិនិយោគស្មើនឹង ១៣៤ លានដុល្លារ។ គម្រោងទាំងនេះអាចបង្កើតការងារឲ្យពលករបាន ១៧ ពាន់នាក់។

| ប្រភេទ                            | មេសា ២០១២ | មីនា ២០១២ | មេសា ២០១១ |
|-----------------------------------|-----------|-----------|-----------|
| អនុញ្ញាតសរុប (លានដុល្លារ)         | ៩៣        | ២៤៥       | ៣២        |
| វិស័យកសិកម្មនិងកសិឧស្សាហកម្ម      | ៤១        | ១៣១       | ០         |
| វិស័យឧស្សាហកម្ម                   | ៣៤        | ៦៣        | ៣២        |
| វិស័យទេសចរណ៍                      | ០         | ៥១        | ០         |
| វិស័យហេដ្ឋារចនាសម្ព័ន្ធនិងផ្សេងៗ  | ១៨        | ០         | ០         |
| ចំនួនគម្រោង ថ្មីនិងពង្រីក (ចំនួន) | ១១        | ១៩        | ៨         |
| បង្កើតការងារ (ពាន់នាក់)           | ១៧        | ៣១        | ១២        |

សេវាកម្ម និងទេសចរណ៍ ៖

ការចុះបញ្ជីនិងលុបចេញពីបញ្ជី នៅក្រសួងពាណិជ្ជកម្ម

| ប្រភេទ                                       | ចំនួន—មេសា២០១២ | ចំនួន—មីនា២០១២ | ចំនួន—មេសា២០១១ |
|--|----------------|----------------|----------------|
| ▪ ក្រុមហ៊ុនដែលបានចុះបញ្ជីពាណិជ្ជកម្ម         | ២៦៥            | ៣៣៤            | ២០៣            |
| ▪ ក្រុមហ៊ុនត្រូវបានលុបចេញពីបញ្ជីពាណិជ្ជកម្ម  | ២              | ៣              | ៤              |
| ▪ ក្រុមហ៊ុនដែលបានចុះបញ្ជីបង់ពន្ធដារតាមរបបពិត | ១៧៨            | ២០៣            | ២៨០            |

✓ ទំនិញឆ្លងកាត់កំពង់ផែ (សរុប ៥ កំពង់ផែ) មានចំនួន ៣៨៤ ពាន់តោន ថយចុះ ១៧% ធៀបនឹងខែមុន និងថយចុះ ៤% ធៀបនឹងខែដូចគ្នាឆ្នាំមុន ក្នុងនោះ ៖

ក្នុងរង្វង់ក្រចក៖ បម្រែបម្រួលបើធៀបនឹងខែដូចគ្នាឆ្នាំមុន

|                                |   |
|--------------------------------|---|
| ▪ កំពង់ផែភ្នំពេញ: -១៤% (-៨%)   | ▪ កំពង់ផែស្រែអំបិល និងកោះកុង: -៤៤% (+៧៨%) |
| ▪ កំពង់ផែកំពង់សោម: -១៥% (-១៩%) | ▪ កំពង់ផែឧកញ៉ាម៉ុង: -១៤% (+១៥៣%)          |

ការធ្វើដំណើរតាមផ្លូវអាកាស និងទេសចរណ៍ ៖

| ប្រភេទ  | ចំនួន (ពាន់នាក់) | %Δ ធៀបនឹងខែមុន | %Δ ធៀបនឹងខែដូចគ្នាឆ្នាំមុន |
|---|------------------|----------------|----------------------------|
| ▪ ភ្ញៀវអន្តរជាតិចូលទស្សនាសារមន្ទីរជាតិ          | ៩                | -២៩%           | +៥០%                       |
| ▪ អ្នកដំណើរតាមផ្លូវអាកាស (ក្នុងស្រុក)           |                  |                |                            |
| ▪ អ្នកដំណើរតាមផ្លូវអាកាស (អន្តរជាតិ)            |                  |                |                            |
| ▪ ចំនួនទេសចរជាតិចេញក្រៅប្រទេស                   | ៧១               | +២៣%           | +៣៦%                       |
| ▪ ចំនួនទេសចរអន្តរជាតិមកដល់ព្រះរាជាណាចក្រកម្ពុជា | ២២៧              | -១៤%           | +២៤%                       |
| ✓ តាមផ្លូវអាកាស                                 | ១២៦              | -២១%           | +១៨%                       |
| ✓ តាមផ្លូវគោក និងទឹក                            | ១៥១              | -៧%            | +៣០%                       |

៥) ស្ថានភាពលក្ខខណ្ឌកសិកម្ម

➔ យោងតាមការកត់ត្រារបស់អគ្គនាយកដ្ឋានគយនិងរដ្ឋាករ ការនាំចូលនាខែមេសាមានចំនួន ២៣១២ ពាន់តោនរៀល បើធៀបនឹងខែមុនថយចុះ ៩% ប៉ុន្តែកើនឡើង ៤% បើធៀបនឹងខែដូចគ្នាឆ្នាំមុន ក្នុងនោះ ៖

| ទំនិញ                               | %Δ ធៀបនឹងខែមុន | %Δ ធៀបនឹងខែដូចគ្នាឆ្នាំមុន | ទំនិញ                      | %Δ ធៀបនឹងខែមុន | %Δ ធៀបនឹងខែដូចគ្នាឆ្នាំមុន |
|-------------------------------------|----------------|----------------------------|----------------------------|----------------|----------------------------|
| ប្រេងសាំង                           | +២%            | -១%                        | ឧស្ម័ន                     | -៤០%           | -៣៨%                       |
| ប្រេងខ្មៅ                           | +៣០%           | +២១១%                      | ស៊ីម៉ង់ត៍                  | -៨%            | +៤១%                       |
| ដែកសំណង់                            | +៩%            | +៦៦%                       | គ្រឿងអេឡិចត្រូនិក (គ្រឿង)  | -១៨%           | -២០%                       |
| ជីនិងថ្នាំកសិកម្ម                   | +៤១%           | ០                          | រថយន្តសរុប (ព.ល.វ)         | -២៥%           | +២៣%                       |
| ផ្លែឈើនិងបន្លែ                      | +១០%           | +៣%                        | រថយន្តសរុប (គ្រឿង)         | -២០%           | +២៤%                       |
| ការនាំចូលក្នុងក្របខណ្ឌច្បាប់វិនិយោគ | +៣%            | +១៥%                       | ត្រាក់ទ័រនិងគោយន្ត (គ្រឿង) | -២០%           | -៣៤%                       |
| ប្រេងម៉ាស៊ូត                        | -៧%            | -៨%                        | ម៉ូតូ (គ្រឿង)              | -២៦%           | +៥៨%                       |

➔ ការនាំចេញ ក្នុងខែមេសាឆ្នាំ២០១២ មានចំនួន ១១៧០ ពាន់តោនរៀល (៥១% នៃការនាំចូល) ថយចុះ៣៣% ធៀបនឹងខែមុន និងថយចុះ១៣% បើធៀបនឹងខែដូចគ្នាឆ្នាំមុន ក្នុងនោះមុខទំនិញសំខាន់ៗមួយចំនួនមាន ៖

| ទំនិញ               | % ធៀបនឹងខែមុន | % ធៀបនឹងខែដូចគ្នាឆ្នាំមុន | ទំនិញ       | % ធៀបនឹងខែមុន | % ធៀបនឹងខែដូចគ្នាឆ្នាំមុន |
|---------------------|---------------|---------------------------|-------------|---------------|---------------------------|
| ផលិតផលឈើកែច្នៃ      | -៧៩%          | -៩៣%                      | ផលិតផលនេសាទ | -៦៩%          | -៨១%                      |
| វាយនភណ្ឌនិងស្បែកជើង | -៤០%          | -២២%                      | កៅស៊ូ       | -៣៨%          | -៩%                       |
| អង្ករ               | -៨%           | -២០%                      |             |               |                           |

➢ ក្នុងខែមេសានេះ ជញ្ជីងពាណិជ្ជកម្មមាន ឱនភាពចំនួន ១១៤២ ពាន់លានរៀល ស្មើនឹង ២៨៤ លានដុល្លារ ស.រ.អ. ។

**៦) បម្រែបម្រួលគ្រួសារចាប់អារម្មណ៍**

ក្នុងខែមេសា ឆ្នាំ២០១២នេះ សូចនាករសេដ្ឋកិច្ច សង្គមកិច្ច និងវប្បធម៌ នៃព្រះរាជាណាចក្រកម្ពុជា បង្ហាញបម្រែបម្រួលគួរឲ្យចាប់អារម្មណ៍ដូចខាងក្រោម ៖

| ល.រ. | សូចនាករ  | ធៀបនឹងខែមុន | ធៀបនឹងខែដូចគ្នាឆ្នាំមុន | កំណត់សម្គាល់   |
|------|--|-------------|-------------------------|--|
| ១    | អាករនាំចេញ   | -៤៨%        | -៦៤%                    | ជាចំណូលពន្ធ និងអាករគយ (ថយចុះគួរឲ្យចាប់អារម្មណ៍ ទាំងខែមីនា ទាំងខែមេសា ឆ្នាំ ២០១២) |
| ២    | ចំណូលកាស៊ីណូ   | -៣០%        | -២៤%                    | —  |
| ៣    | ចំណូលពីអាជ្ញាប័ណ្ណក្នុងស្រុក                                     | -៦៣%        | -៦១%                    | —  |
| ៤    | ទំនិញឆ្លងកាត់ដែកំពង់សោម  | -១៥%        | -១៩%                    | —  |
| ៥    | អ្នកទទួលការងារធ្វើថ្មីតាមរយៈក្រសួងការងារនិងក្រុមហ៊ុន ក្នុងប្រទេស | -៨២%        | -៨១%                    | —  |
| ៦    | ការនាំចេញអង្ករ   | -៨%         | -២០%                    | ថយចុះគួរឲ្យចាប់អារម្មណ៍ ទាំងខែមីនា ទាំងខែមេសា ឆ្នាំ ២០១២                         |

**៧) ស្ថានភាពទ្រទ្រង់ និងការសន្និដ្ឋាន**

**អង្គប្រជុំបានពិភាក្សាបញ្ហាសំខាន់ គួរឲ្យចាប់អារម្មណ៍ដូចខាងក្រោម ៖**

- ការឡើងថ្លៃនៃក្រុមសាច់ (សាច់ជ្រូក និងសាច់គោ) ជាមូលហេតុចម្បងនៃអតិផរណាខែមេសា។ មូលហេតុសំខាន់នៃការឡើងថ្លៃសាច់ជ្រូក និងសាច់គោ គឺដោយសារការផ្គត់ផ្គង់ក្នុងស្រុកមានកម្រិតទាបពេក និងថែមទាំងមាននិន្នាការថយចុះ។
- អត្រាការប្រាក់កម្ចីដែលផ្តល់ដោយគ្រឹះស្ថានមីក្រូហិរញ្ញវត្ថុនៅតែកម្រិតខ្ពស់ខ្លាំង ដែលជាបញ្ហារបស់កសិករនិងសិប្បករខ្នាតតូច ។

**សេចក្តីសន្និដ្ឋាន ៖**

- ការពឹងផ្អែកយ៉ាងខ្លាំងលើការនាំចូលជ្រូកពីបរទេស និងការធ្លាក់ចុះនៃចំនួនគោចិញ្ចឹម គឺជាបញ្ហាគួរឲ្យយកចិត្តទុកដាក់បំផុត ។ បច្ចុប្បន្ននៅកម្ពុជា ការប្រើប្រាស់គ្រឿងយន្តកសិកម្មបានជំនួសការប្រើប្រាស់កម្លាំង គោ ក្របី មួយចំនួនធំ។ ទន្ទឹមគ្នានេះដែរ កម្លាំងពលកម្មជនបទមួយចំនួនបានងាកមកបម្រើវិស័យកម្មន្តសាលវិញ ដូច្នេះការចិញ្ចឹមតាមលក្ខណៈគ្រួសារមានការថយចុះ ។  
ក្រសួងកសិកម្ម រុក្ខាប្រមាញ់ និងនេសាទ គួរកំណត់យុទ្ធសាស្ត្រធ្វើទំនើបកម្មវិស័យចិញ្ចឹមសត្វជាំរួម ជាពិសេស ការចិញ្ចឹមជ្រូក គោ និងក្របី ជាលក្ខណៈឧស្សាហកម្មខ្នាតធំ ដោយមានការលើកទឹកចិត្ត និងការគាំពារតាមគ្រប់រូបភាពដល់វិនិយោគិន ។
- ក្នុងលក្ខខណ្ឌសេដ្ឋកិច្ចដុល្លារបន្ថយកម្ម ធនាគារជាតិមានដែនកំណត់ក្នុងការប្រើប្រាស់ឧបករណ៍រូបិយវត្ថុដើម្បី ជះឥទ្ធិពលលើអត្រាការប្រាក់។ នាពេលបច្ចុប្បន្នអត្រាការប្រាក់ត្រូវបានកំណត់ដោយទីផ្សារ រវាងធនាគារ ជាមួយអ្នកផ្ញើ និងអ្នកខ្ចី។ ធនាគារជាតិនៃកម្ពុជាមិនទាន់មានអន្តរាគមន៍ដោយផ្ទាល់លើអត្រាការប្រាក់នៅឡើយទេ។ យើងសង្កេតឃើញថា អត្រាការប្រាក់កម្ចីដែលផ្តល់ដោយគ្រឹះស្ថានមីក្រូហិរញ្ញវត្ថុពិតជាមានកម្រិតខ្ពស់នៅឡើយ ដែលអាចជាសម្ពាធដល់កសិករ និងសិប្បករខ្នាតតូច និងមធ្យម ក្នុងកិច្ចដំណើរការអាជីវកម្មរបស់ខ្លួន ។

**សកម្មភាពដទៃទៀតរបស់ឯកឧត្តម យ៉ឹម ណុលឡា ទេសរដ្ឋមន្ត្រីទទួលបន្ទុកបេសកកម្មពិសេស  
ប្រធានក្រុមប្រឹក្សាសេដ្ឋកិច្ច សង្គមកិច្ច និងវប្បធម៌ ប្រចាំខែឧសភា ឆ្នាំ២០១២**

| ល.រ | កាលបរិច្ឆេទ                   | សកម្មភាព   |
|-----|-------------------------------|--|
| ១   | ០២/០៥/១២<br>ម៉ោង ០៨ : ៣០ នាទី | ចូលរួមជាសមាជិកក្នុងកិច្ចប្រជុំក្រុមការងារចុះជួយមូលដ្ឋានខេត្តតាកែវ ក្រោមអធិបតីភាពដ៏ខ្ពង់ខ្ពស់របស់ឯកឧត្តមបណ្ឌិតសភាចារ្យ <b>សុខ អាន</b> ឧបនាយករដ្ឋមន្ត្រី រដ្ឋមន្ត្រីទទួលបន្ទុកទីស្តីការគណៈរដ្ឋមន្ត្រី និងជាប្រធានក្រុមការងារគណៈកម្មាធិការកណ្តាលចុះជួយខេត្តតាកែវ ដើម្បីពិនិត្យ និងពិភាក្សាលើ៖<br>១-ពិនិត្យបច្ចុប្បន្នភាពសមាជិកគណបក្សឲ្យបានច្បាស់លាស់ ។<br>២-ការងារបណ្តុះបណ្តាលភ្នាក់ងារគណបក្សឲ្យបានល្អ ។<br>៣-ពិនិត្យនិងផ្ទៀងផ្ទាត់លិខិតបញ្ជាក់អត្តសញ្ញាណសម្រាប់ការប្រើប្រាស់ពេលបោះឆ្នោត បើពិនិត្យឃើញមានខុសទិន្នន័យ ត្រូវធ្វើលិខិតបញ្ជាក់អត្តសញ្ញាណឲ្យបានទាន់ពេលវេលា ។<br>៤-ត្រៀមចាត់តាំងអ្នកទទួលខុសត្រូវបំពាក់បំប៉នគ្រូបង្រៀន នារី យុវជន ។<br>៥-ទប់ស្កាត់ភាពអនាធិបតេយ្យនេសាទ ដោយប្រើប្រាស់ឧបករណ៍ខុសច្បាប់ និងទប់ស្កាត់កុងត្រែលដជុះ ។<br>នៅគេហដ្ឋាន ឯកឧត្តម ដុម ហាក់ ( ទន្លេបាទី ) ខេត្តតាកែវ ។ |
| ២   | ០៣/០៥/១២<br>ម៉ោង ០៨ : ៣០ នាទី | ចូលរួមជាភិក្ខុយសក្នុងពិធីសម្ពោធកូមិគ័រ និងការប្រគល់ផ្ទះជូនប្រជាពលរដ្ឋអីស្លាមចំនួន ៤៩ គ្រួសារ ក្រោមអធិបតីភាពដ៏ខ្ពង់ខ្ពស់របស់ ឯកឧត្តម បណ្ឌិតសភាចារ្យ <b>សុខ អាន</b> ឧបនាយករដ្ឋមន្ត្រី រដ្ឋមន្ត្រីទទួលបន្ទុកទីស្តីការគណៈរដ្ឋមន្ត្រី នៅភូមិប្រធាតុ ឃុំព្រែកស្តី ស្រុកកោះធំ ខេត្តកណ្តាល ។   |
| ៣   | ០៦/០៥/១២<br>ម៉ោង ០៧ : ៣០ នាទី | ចូលរួមក្នុងអង្គប្រជុំស្តាប់ការផ្សព្វផ្សាយរបាយការណ៍ស្តីពីសភាពការណ៍ និងការងារគណបក្សឆ្នាំ២០១១ និងទិសដៅភារកិច្ចឆ្នាំ២០១២ របស់គណៈអចិន្ត្រៃយ៍គណៈកម្មាធិការកណ្តាល ក្រោមអធិបតីភាពរបស់គណៈអចិន្ត្រៃយ៍គណៈកម្មាធិការកណ្តាល នៅស្នាក់ការកណ្តាលគណបក្ស ( គ ៨៥ ) ។  |
| ៤   | ០៨/០៥/១២<br>ម៉ោង ០៩ : ០០ នាទី | ដឹកនាំកិច្ចប្រជុំគណៈកម្មការបច្ចេកទេស ដើម្បីសម្របសម្រួលការអនុវត្តគម្រោងសាងសង់អគារលក់សំបុត្រពេលថ្ងៃ នៅទីស្តីការគណៈរដ្ឋមន្ត្រី ។  |
| ៥   | ០៨/០៥/១២<br>ម៉ោង ១១ : ០០ នាទី | ដឹកនាំកិច្ចប្រជុំគណៈកម្មការបច្ចេកទេស ដើម្បីសម្របសម្រួលការអនុវត្តគម្រោងសាងសង់អគារអាជ្ញាធរអប្សរា នៅទីស្តីការគណៈរដ្ឋមន្ត្រី ។   |
| ៦   | ១០/០៥/១២<br>ម៉ោង ០៨ : ៣០ នាទី | ដឹកនាំកិច្ចប្រជុំក្រុមប្រឹក្សាសេដ្ឋកិច្ច សង្គមកិច្ច និងវប្បធម៌ ដើម្បីវិភាគស្ថានភាពសេដ្ឋកិច្ច សង្គមកិច្ច និងវប្បធម៌ ប្រចាំខែមីនា ឆ្នាំ២០១២ នៅទីស្តីការគណៈរដ្ឋមន្ត្រី ។  |
| ៧   | ១១/០៥/១២ ម៉ោង<br>០៩ : ៣០ នាទី | ចូលរួមជាមួយ ឯកឧត្តម បណ្ឌិតសភាចារ្យ <b>សុខ អាន</b> ឧបនាយករដ្ឋមន្ត្រី រដ្ឋមន្ត្រីទទួលបន្ទុកទីស្តីការគណៈរដ្ឋមន្ត្រី ក្នុងការអនុញ្ញាតឲ្យឯកឧត្តម János Hóvári អនុរដ្ឋមន្ត្រីការបរទេសហុងគ្រី ចូលជួបសម្តែងការគូរសម នៅទីស្តីការគណៈរដ្ឋមន្ត្រី ។  |

**សកម្មភាពដទៃទៀតរបស់ឯកឧត្តម យឹម ណុលឡា ទេសរដ្ឋមន្ត្រីទទួលបន្ទុកបេសកកម្មពិសេស  
ប្រធានក្រុមប្រឹក្សាសេដ្ឋកិច្ច សង្គមកិច្ច និងវប្បធម៌ ប្រចាំខែឧសភា ឆ្នាំ២០១២ (តបត់)**

| ល.រ | កាលបរិច្ឆេទ                 | សកម្មភាព  |
|-----|-----------------------------|---|
| ៨   | ១៤/០៥/១២<br>ម៉ោង ០៧:៣០ នាទី | ចូលរួមជាភិក្ខុយសក្តិសម្តែងដាក់ឱ្យប្រើប្រាស់ជាផ្លូវការ រោងចក្រផលិតស្រាបៀរ របស់ក្រុមហ៊ុន ខ្មែរប្រឺមី លីមីតធីត ក្រោមអធិបតីភាពដ៏ខ្ពង់ខ្ពស់របស់ សម្តេចអគ្គមហាសេនាបតីតេជោ <b>ហ៊ុន សែន</b> នាយករដ្ឋមន្ត្រី នៃព្រះរាជាណាចក្រកម្ពុជា និងលោកជំទាវភិក្ខុព្រិទ្ធបណ្ឌិត នៅភូមិជើងឯក សង្កាត់ ជើងឯក ខណ្ឌដង្កោ រាជធានីភ្នំពេញ។  |
| ៩   | ១៥/០៥/១២<br>ម៉ោង ០៧:៣០ នាទី | ចូលរួមជាភិក្ខុយសក្តិសម្តែងសំណេះសំណាល និងបិទវគ្គបណ្តុះបណ្តាលស្តីពីតួនាទី ភារកិច្ចអាចារ្យ វគ្គ ៩ ជំនាន់ទី ៩ ក្រោមអធិបតីភាពដ៏ខ្ពង់ខ្ពស់របស់ សម្តេចអគ្គមហាសេនាបតីតេជោ <b>ហ៊ុន សែន</b> នាយក រដ្ឋមន្ត្រី នៃព្រះរាជាណាចក្រកម្ពុជា និងលោកជំទាវភិក្ខុព្រិទ្ធបណ្ឌិត នៅសាលមហោស្រពកោះពេជ្រ។   |
| ១០  | ២២/០៥/១២<br>ម៉ោង ១៦:០០ នាទី | ប្រជុំការងារជាមួយក្រុមហ៊ុន Mansudae New Tech Corporation Ltd អំពីគម្រោងវិនិយោគសាងសង់ សារមន្ទីរសព្វទស្សន៍ (Grand Panorama Museum) នៅបន្ទប់ឯកឧត្តមប្រធាន (ECOSOCC) នៃទីស្តីការ គណៈរដ្ឋមន្ត្រី។  |
| ១១  | ២៨/០៥/១២<br>ម៉ោង ១៥:៣០ នាទី | ដឹកនាំអង្គប្រជុំ ដើម្បីពិនិត្យ និងពិភាក្សាលើ៖<br>១-សេចក្តីព្រាងអនុក្រឹត្យស្តីពីការរៀបចំ និងការប្រព្រឹត្តទៅរបស់លេខាធិការដ្ឋាន នៃបញ្ញត្តិករទូរ គមនាគមន៍កម្ពុជា។<br>២-សេចក្តីព្រាងអនុក្រឹត្យស្តីពីការគ្រប់គ្រង និងកិច្ចការពាររូបភាពប្រាសាទនានា នៃមណីយដ្ឋាន អង្គរវត្តក្នុងខេត្តសៀមរាប។<br>៣-សេចក្តីព្រាងអនុក្រឹត្យស្តីពីការបង្កើតនាយកដ្ឋានបច្ចេកវិទ្យាព័ត៌មានសុរិយោដី នៃក្រសួងរៀបចំ ដែនដី នគរូបនីយកម្ម និងសំណង់។<br>៤-បញ្ហាផ្សេងៗ។<br>ដើម្បីត្រៀមប្រជុំត្រួតពិនិត្យជាចុងក្រោយ ជាមួយឯកឧត្តម បណ្ឌិតសភាចារ្យ <b>សុខ រេន</b> ឧបនាយករដ្ឋ មន្ត្រី រដ្ឋមន្ត្រីទទួលបន្ទុកទីស្តីការគណៈរដ្ឋមន្ត្រី នៅទីស្តីការគណៈរដ្ឋមន្ត្រី។ |
| ១២  | ៣០/០៥/១២<br>ម៉ោង ០៩:៣០ នាទី | ដឹកនាំក្រុមការងារ ដើម្បីចូលរួមចុះពិនិត្យប្រគល់-ទទួលអគារជូនមជ្ឈមណ្ឌលតំកល់ឯកសារច្បាប់ នៃអង្គ ជំនុំជម្រះវិសាមញ្ញក្នុងតុលាការកម្ពុជា និងការិយាល័យគណៈមេធាវី នៃព្រះរាជាណាចក្រកម្ពុជា នៅ សង្កាត់ភ្នំពេញថ្មី ខណ្ឌសែនសុខ រាជធានីភ្នំពេញ។   |

## សកម្មភាពដទៃទៀតរបស់ ឯកឧត្តម អនុប្រធាន និងអគ្គលេខាធិការ ក្រុមប្រឹក្សាសេដ្ឋកិច្ច សង្គមកិច្ច និងវប្បធម៌ ប្រចាំខែឧសភា ឆ្នាំ២០១២

### ឯកឧត្តម យឹម ណុលសន អនុប្រធាន

| ល.រ | កាលបរិច្ឆេទ | សកម្មភាព   |
|-----|-------------|--|
| ១   | ០៣/០៥/១២    | ចូលរួមជាភិក្ខុយសក្នុងពិធីសម្ពោធក្នុងគម្រោង និងការប្រគល់ផ្ទះជូនប្រជាពលរដ្ឋអីស្លាមចំនួន ៤៩ គ្រួសារ ក្រោមអធិបតីភាពដ៏ខ្ពង់ខ្ពស់របស់ ឯកឧត្តម បណ្ឌិតសភាចារ្យ សុខ អាន ឧបនាយករដ្ឋមន្ត្រី រដ្ឋមន្ត្រី ទទួលបន្ទុកទីស្តីការគណៈរដ្ឋមន្ត្រី នៅភូមិប្រធាតុ ឃុំព្រែកស្តី ស្រុកកោះធំ ខេត្តកណ្តាល ។ |
| ២   | ២៩/០៥/១២    | ចូលរួមជាភិក្ខុយសក្នុងពិធីបើកកិច្ចប្រជុំគណៈកម្មាធិការសម្របសម្រួលថ្នាក់តំបន់លើកទី១ (RJCC1) ក្រោមអធិបតីភាពរបស់ ឯកឧត្តម បណ្ឌិតសភាចារ្យ សុខ អាន ឧបនាយករដ្ឋមន្ត្រី រដ្ឋមន្ត្រី ទទួលបន្ទុកទីស្តីការគណៈរដ្ឋមន្ត្រី នៅទីស្តីការគណៈរដ្ឋមន្ត្រី ។   |

### ឯកឧត្តម ឌុយ ចៅ អនុប្រធាន

| ល.រ | កាលបរិច្ឆេទ | សកម្មភាព   |
|-----|-------------|--|
| ១   | ០៣/០៥/១២    | ចូលរួមជាភិក្ខុយសក្នុងពិធីសម្ពោធក្នុងគម្រោង និងការប្រគល់ផ្ទះជូនប្រជាពលរដ្ឋអីស្លាមចំនួន ៤៩ គ្រួសារ ក្រោមអធិបតីភាពដ៏ខ្ពង់ខ្ពស់របស់ ឯកឧត្តម បណ្ឌិតសភាចារ្យ សុខ អាន ឧបនាយករដ្ឋមន្ត្រី រដ្ឋមន្ត្រី ទទួលបន្ទុកទីស្តីការគណៈរដ្ឋមន្ត្រី នៅភូមិប្រធាតុ ឃុំព្រែកស្តី ស្រុកកោះធំ ខេត្តកណ្តាល ។ |

### ឯកឧត្តម វ៉ាន់ កិរុណ អគ្គលេខាធិការ

| ល.រ | កាលបរិច្ឆេទ | សកម្មភាព  |
|-----|-------------|---|
| ១   | ០៣/០៥/១២    | ចូលរួមជាភិក្ខុយសក្នុងពិធីសម្ពោធក្នុងគម្រោង និងការប្រគល់ផ្ទះជូនប្រជាពលរដ្ឋអីស្លាមចំនួន ៤៩ គ្រួសារ ក្រោមអធិបតីភាពដ៏ខ្ពង់ខ្ពស់របស់ ឯកឧត្តម បណ្ឌិតសភាចារ្យ សុខ អាន ឧបនាយករដ្ឋមន្ត្រី រដ្ឋមន្ត្រី ទទួលបន្ទុកទីស្តីការគណៈរដ្ឋមន្ត្រី នៅភូមិប្រធាតុ ឃុំព្រែកស្តី ស្រុកកោះធំ ខេត្តកណ្តាល ។  |
| ២   | ២៨/០៥/១២    | ចូលរួមក្នុងអង្គប្រជុំ ដើម្បីពិនិត្យ និងពិភាក្សាលើ៖<br>១-សេចក្តីព្រាងអនុក្រឹត្យស្តីពីការរៀបចំ និងការប្រព្រឹត្តទៅរបស់លេខាធិការដ្ឋាន នៃបញ្ញត្តិករទូរ គមនាគមន៍កម្ពុជា ។<br>២-សេចក្តីព្រាងអនុក្រឹត្យស្តីពីការគ្រប់គ្រង និងកិច្ចការពាររូបភាពប្រាសាទនានា នៃរមណីយដ្ឋាន អង្គរវត្តក្នុងខេត្តសៀមរាប ។<br>៣-សេចក្តីព្រាងអនុក្រឹត្យស្តីពីការបង្កើតនាយកដ្ឋានបច្ចេកវិទ្យាព័ត៌មានសុរិយោដី នៃក្រសួងរៀបចំដែនដី នគរូបនីយកម្ម និងសំណង់ ។ ៤-បញ្ហាផ្សេងៗ ។<br>ដើម្បីត្រៀមប្រជុំត្រួតពិនិត្យជាចុងក្រោយ ជាមួយឯកឧត្តម បណ្ឌិតសភាចារ្យ សុខ អាន ឧបនាយករដ្ឋមន្ត្រី រដ្ឋមន្ត្រី ទទួលបន្ទុកទីស្តីការគណៈរដ្ឋមន្ត្រី នៅទីស្តីការគណៈរដ្ឋមន្ត្រី ។ |
| ៣   | ២៩/០៥/១២    | ចូលរួមជាភិក្ខុយសក្នុងពិធីបើកកិច្ចប្រជុំគណៈកម្មាធិការសម្របសម្រួលថ្នាក់តំបន់លើកទី១ (RJCC1) ក្រោមអធិបតីភាពរបស់ ឯកឧត្តម បណ្ឌិតសភាចារ្យ សុខ អាន ឧបនាយករដ្ឋមន្ត្រី រដ្ឋមន្ត្រី ទទួលបន្ទុកទីស្តីការគណៈរដ្ឋមន្ត្រី នៅទីស្តីការគណៈរដ្ឋមន្ត្រី ។  |

# ព្រឹត្តិបត្រព័ត៌មាន

|                                    |                               |                        |
|------------------------------------|-------------------------------|------------------------|
| នាយកគ្រប់គ្រងទូទៅ:                 | <b>ឯកឧត្តម គឹម សយសាម៉ាឡែន</b> | អនុប្រធាន ក.ស.វ.       |
| និពន្ធនាយក:                        | <b>ឯកឧត្តម ជ៉ាន់ តិរុណា</b>   | អគ្គលេខាធិការ ក.ស.វ.   |
| និពន្ធអគ្គបទ:                      | <b>ឯកឧត្តម អេង តេធម្មនី</b>   | អគ្គលេខាធិការរង ក.ស.វ. |
| វិភាគស្ថានភាពសេដ្ឋកិច្ច:           | <b>ឯកឧត្តម ម៉ែម សារិទ្ធ</b>   | សមាជិកបម្រុង ក.ស.វ.    |
| ទំនាក់ទំនងនិងបោះពុម្ពផ្សាយ:        | <b>លោក ម៉ក់ ឆារ៉ា</b>         | ប្រធានផ្នែក ក.ស.វ.     |
| បច្ចេកទេសកុំព្យូទ័រនិងសម្របសម្រួល: | <b>លោក សយ វាស្វា</b>          | អនុប្រធានផ្នែក ក.ស.វ.  |
| យកព័ត៌មាននិងថតរូប:                 | <b>លោក មុត កក្កដា</b>         | មន្ត្រី ក.ស.វ.         |



## ក្រុមប្រឹក្សាសេដ្ឋកិច្ច សង្គមកិច្ច និងវប្បធម៌

ទូរស័ព្ទលេខ: ០២៣ ២១១ ៩៤៣ ០១៦ ៣០៧ ៣៣០  
 ទូរសារលេខ: ០២៣ ២១១ ៩៤៣  
 E-mail: [veasna@live.in](mailto:veasna@live.in)